



Evropská unie
Evropský sociální fond
Operační program Zaměstnanost



Souhrnná zpráva o realizaci projektu - Podpora neformálních pečovatелů

Číslo projektu: CZ.03.2.60/0.0/0.0/16_064/0006431

Doba realizace – 1. 7. 2018 – 30. 6. 2021

1. Shrnutí projektu

V průběhu tří let jsme podpořili formou individuálního a skupinového poradenství **182 neformálních pečovatелů a 19 mladistvých osob se zdravotním postižením (celkem tedy 201 osob vstoupilo do projektu, z toho 112 klientů splnilo tzv. bagatelní podporu, tedy podporu vyšší než 40 hod.)**

19 mladistvých osob splnilo 30h cílové podpory v tomto projektu. **70 klientů**, kteří se zapojili do našich aktivit, na bagatelní podporu nedosáhli, tudíž čerpali **39 a méně hodin**.

Klientům, kteří vstoupili do projektu, jsme poskytovali individuální a skupinovou podporu prostřednictvím psychoterapeutické práce. Posun klientů jsme ověřovali formou evaluačních nástrojů (měření stavu psychické stability klientů) na počátku a po ukončení práce.

Z hlediska rozšíření informací o službě jsme spolupracovali s městskými úřady Středočeského, Pardubického a Plzeňského kraje, dále s poskytovateli sociálních a návazných služeb v rámci krajů působnosti projektu (Středočeský kraj, Pardubický, Královéhradecký, Pardubický, Vysočina, Ústecký a Plzeňský), zde jsme informovali úředníky odborů, pracovníky organizací o kasuistikách, příkladech dobré praxe a seznamovali je s problematikou neformální péče, a to formou osobních jednání, telefonických hovorů či online konzultací. V rámci edukace odborné a laické veřejnosti jsme natočili **14 krátkých videorozhovorů** s neformálními pečujícími a vytvořili **144 odborných článků**, na kterých se podíleli renomovaní odborníci.

V rámci projektu jsme uspořádali **3 podpůrné pobyty pro rodiny s dětmi se zdravotním postižením**. Tyto pobyty byly součástí aktivity KA2. Celkem se pobytů zúčastnilo **46 pečujících a 14 mladistvých osob se zdravotním postižením**. **I. pobyt** pro rodiny s dětmi se ZP se konal v prostředí Jizerských hor v hotelu Velký Semerink v termínu od **1. do 5.7.2019**, (na pobytu bylo podpořeno 23 pečujících osob z toho 7 mladistvých nad 15let) **II. pobyt** proběhl od **14.6. do 19.6.2020** v ŠVP Střelské Hoštice nedaleko Strakonice (podpořeno 21 pečujících osob z toho 7 mladistvých nad 15let). Poslední pobyt, kde došlo ke změně termínu a lokality, díky pandemii Covid 19, se uskutečnil v Máchově kraji v termínu od **13. 6. do 18. 6.2021**. (podpořeno bylo 16



Evropská unie
Evropský sociální fond
Operační program Zaměstnanost



pečujících). Pobytů se účastnil multidisciplinární tým projektu, včetně asistentů, který společně připravoval odborný a výchovný program pro rodiče a jejich děti. Součástí byly také psychoterapeutické, ergoterapeutické, fyzioterapeutické a sociální individuální konzultace.

Dále v krajích probíhaly nácvikové skupiny, tzv. Dny pro sebe, které se uskutečnily v kraji Ústeckém, Středočeském, Plzeňském a Královéhradeckém. Těchto Dnů pro sebe se také účastnili mladistvé osoby se ZP.

Prezentaci tématu neformální péče odborné a laické veřejnosti jsme se také věnovali ve třech sezónách, prostřednictvím osvětové kampaně na podporu dne neformálních pečujících, který jsme ustanovili na 2.10. s názvem Den pečujících.



Naše psychosociální pomoc pro pečující a další členy pečujícího rodinného systému je zaměřena na krátkodobé (do 10 hodin) nebo střednědobé (do 40-50 hodin) cílené intervence.

S klienty pracujeme v rámci komplexního přístupu (edukace, poradenství, terapie, síťování). V rámci práce se snažíme pracovat v případě potřeby s celým rodinným systémem a jeho specifiky. S každým klientem pracujeme individuálně s přihlédnutím k jeho potřebám.

V případě potřeby externě spolupracujeme se sociálním pracovníkem, psychiatrem a ergoterapeutem.

Služba podpory dlouhodobě pečující osoby, ať už individuální nebo skupinová, má obdobná specifika, ať se pečující stará o dítě, mladistvého s opožděným vývojem, specifickými vývojovými potřebami nebo o dospělého člena rodiny z důvodu zdravotního stavu nebo věku. Vždy se mění celý rodinný systém a změna dopadá na všechny členy rodiny. Primárně se jedná o pochopení, co se s pečovaným děje, osvojení speciální péče, nastavení fungování rodinného systému a řešení praktického soužití atd.

2. Popis aktiv hodnoceného projektu

- Individuální psychoterapeutická a poradenská podpora neformálních pečujících

Tato aktivita zahrnovala přímou práci s klienty v ambulanci, terénu (ve výjimečných případech v domácnostech klientů), dále byla využívána telefonická linka a v době Covidové pandemie práce v on-line prostředí, kterému se mnozí klienti a terapeuti velmi dobře přizpůsobili.

Tato aktivita byla dále primárně zaměřena na dvoustupňovou pomoc. První kontakt (telefonický rozhovor) a jedno setkání byly zaměřeny na mapování potřeb klienta. V této fázi byli někteří klienti nasměrováni do jiných potřebných služeb (půjčování pomůcek, sociální poradenství, jiný poskytovatel služby).

Většina klientů však byla do naší služby zařazena (viz výsledková část).



Klienti měli možnost individuální terapii kombinovat se skupinovou prací. Častá řešená témata: podpora psychické stability pečujících, podpora porozumění a práce s nastalou situací, práce s emocemi, upevnění zdrojů síly a energie důležité pro pečování, tréninky preventivních opatření předcházejících syndrom vyhoření, komunikace v rodině, partnerská komunikace, stabilizace psychické odolnosti v době Covidové pandemie, nastavování funkčních mechanismů v době karantén atd.

- Návčikové a vzdělávací aktivity pro pečující.

Aktivita měla za úkol seznámit a naučit neformální pečující specifickým dovednostem zaměřeným na podporu vlastní psychické stability. Tyto dovednosti slouží ke zvýšení kvality života celé pečující rodiny.

Skupiny se konaly pravidelně. Průměrný počet účastníků ve skupinách byl 10 - 12 osob.

Skupinová práce splnila svůj cíl s ohledem na získání určitých dovedností v oblasti péče o sebe a došlo ke snížení pocitů osamění. Výstupy skupinové práce jsme ověřovali ústní zpětnou vazbou a pozorováním terapeutů-lektorů návčikových skupin, kteří využívali škálu hodnocení pro skupinovou práci. Terapeuti si všímali formulací reflexe, náhledů na řešení problémů a komunikace neformálních pečujících. Pečující po uzavření skupinové práce prokazovali o jednu až dvě kategorie strukturované komunikační schopnosti, menší ostych a vyjadřovali, že skupinová práce je pro ně důležitým stabilizačním prvkem v práci s osaměním, obzvláště v době veškerých hygienických opatření v době epidemie Covid.

- Psychorehabilitační pobyty pro rodiny s dětmi se ZP.

Cílem této aktivity bylo podpořit celou rodinu společně, ulevit jim od každodenních starostí běžného života a umožnit jim sdílení zkušeností i s ostatními pečujícími při péči o děti se ZP, na 5 denních výjezdech mimo domácí prostředí v pěkné přírodě. Skupinová práce je podobně zaměřena vedena jako na návčikových dnech. Jedná se o témata podpory psychické stability, problematiku péče o děti a výchovných přístupů, fáze separace dětí, mladistvých se ZP a jejich soběstačnost, rovnováhy, sdílení zkušeností, prevence syndromu vyhoření, základy prvků psychohygieny, relaxace, odpočinku, uceleného poradenství, apod.

Po ukončení těchto aktivit (individuální a skupinové)obdrželi naši klienti podpurnou studijní literaturu. Pro klienty cílové skupiny byla vybírána takovým způsobem, aby doplnila práci s terapeutem, koučem nebo ergoterapeutem, navazovala na témata, techniky práce nebo prožitky ve skupinách nebo individuálních konzultací. Cílem této podpory bylo podpořit klienty v pozitivním myšlení, v možnosti vracet se a nacvičovat některé techniky nebo více edukovat probíraná témata. Publikace byly předány a zůstávají klientům po ukončení aktivit a umožňují i po ukončení projektu práci s prožitkem, technikou nebo informací.

Knížky byly předávány na pobytu nebo přímo při práci ve skupině nebo po ukončení aktivity. Literatura nebyla určena pro studium a užívání v době návčiků či individuálních aktivit, publikace sloužily pečujícím jako podpurný prostředek po ukončení terapií a konzultací.

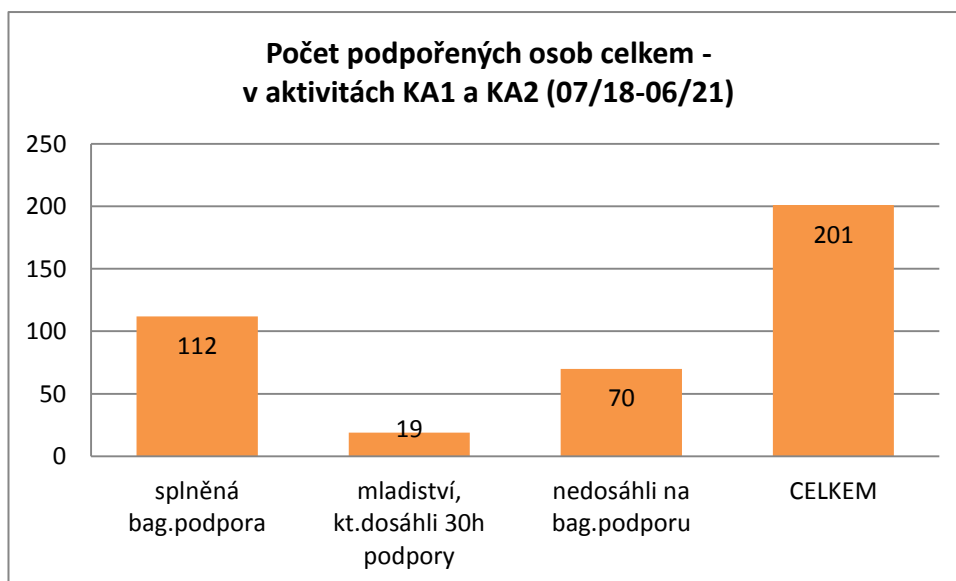


- Evaluace a zpracovaná metodika služby přináší podklady pro využití po ukončení projektu. Součástí těchto aktivit byla tvorba a publikace informačních a podpůrných zdrojů k problematice podpory dlouhodobě pečujících osob slouží konkrétními tématy ke zvýšení informovanosti odborné a laické veřejnosti. S těmito materiály stále průběžně pracujeme prostřednictvím webových stránek a sociálních sítí jednak z hlediska edukace tématu a dále z hlediska propagace tématu směrem k odborné a laické veřejnosti. V rámci této kapitoly vznikla také ucelená publikace o Neformální péči v teorii a praxi, na které spolupracovalo řada odborníků ze sociální oblasti. Články, výstupy z kampaně Chrpa pečujících, publikace a další evaluační výsledky jsou zveřejněny na webových stránkách organizace.

3. Výstupy, výsledky

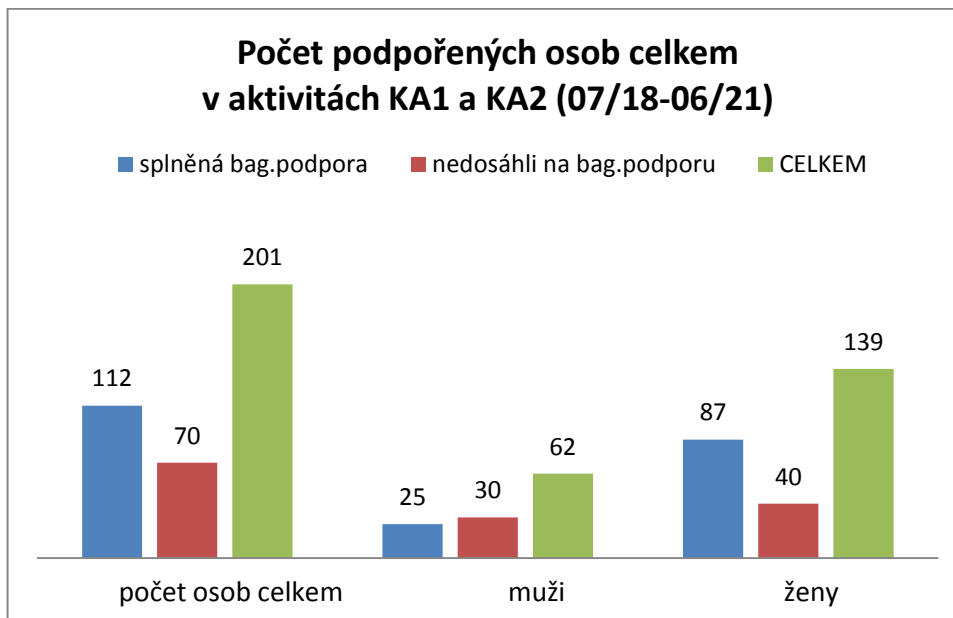
Datová část práce s klienty

1. graf: Celkový počet podpořených osob projektu za období červenec 2018 - červen 2021 v aktivitách KA1 a KA2 (individuální a skupinové psychotherapeutická podpora).

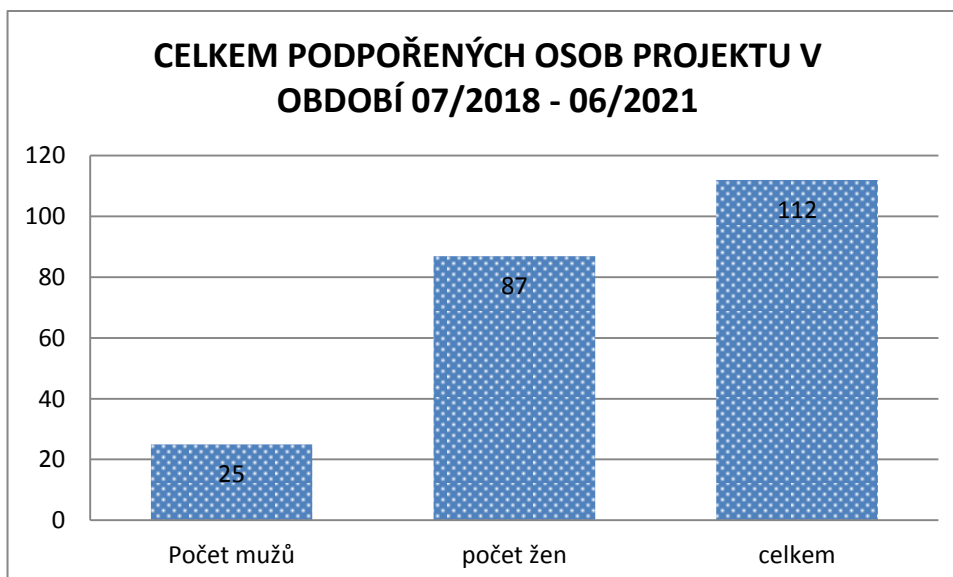




2. graf: Celkový počet podpořených osob projektu za období červenec 2018 - červen 2021 v aktivitách KA1 a KA2 (individuální a skupinové psychoterapeutická podpora) v poměru mužů a žen.



3. graf: Celkový počet podpořených osob projektu, kteří dosáhli bagatelní podpory 40h a více v aktivitách KA1 a KA2, v poměru počtu mužů a žen.

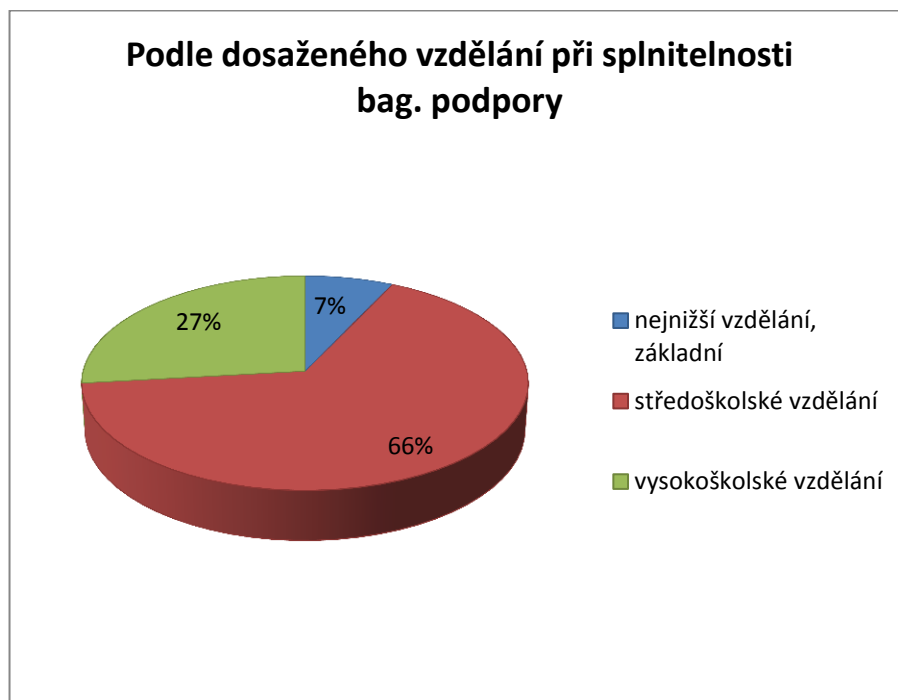




4. graf: Zastoupení pohlaví podpořených klientů v procentech se splněnou bagatelní podporou.

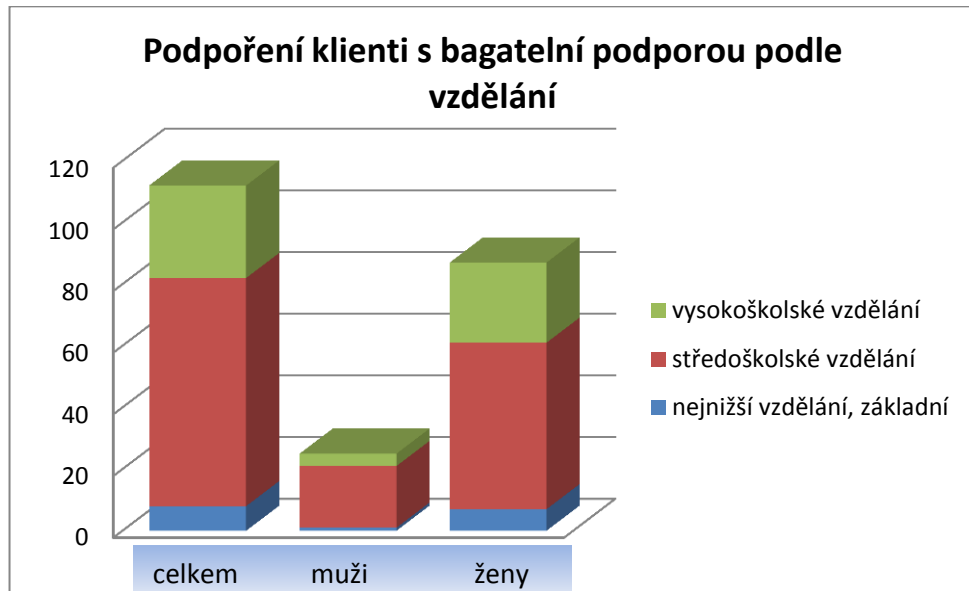


5. graf: Procentuální rozdělení podpořených klientů, kteří splnili bagatelní podporu podle dosaženého stupně vzdělání

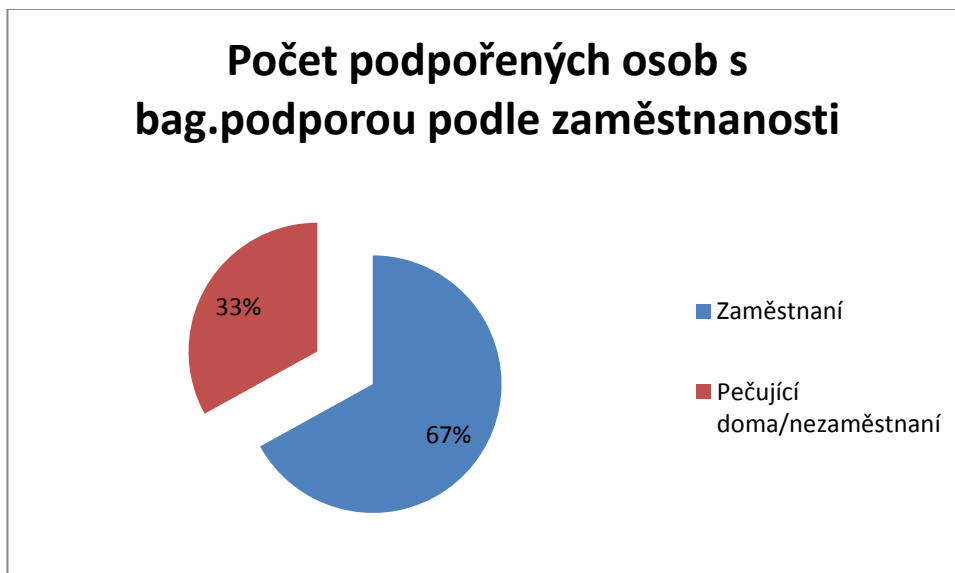




6. graf: Zastoupení pohlaví v poměru dosaženého vzdělání podpořených klientů se splněnou bagatelní podporou



7. graf: Rozdělení podpořených osob se splněnou bagatelní podporou podle zaměstnanosti.





4. Shrnutí

Rodiny s dětmi se zdravotním postižením spadají do kompetence sociálně-právní ochrany dětí. Poskytovatelé SPOD, pokud pracují s dlouhodobě pečujícími rodinami, si musí sami na tuto službu získat veřejné finanční zdroje prostřednictvím dotačních a grantových řízení. Následně mohou s rodinami pracovat v rámci tzv. dotované ceny, podobně jako služby rané péče do 7-8 let věku dítěte. Potřebný klient získává službu zdarma nebo s malým doplatkem, který ho nevyklučuje se zařazení do služby.

Pečující rodiny s dětmi, mladistvými a dospělými osobami, ale i další kategorie neformálních pečujících potřebují mít na poli podpory duševního zdraví a stability možnost v případě potřeby čerpat specifickou dlouhodobou podpůrnou péči, a to v okamžiku, kdy jí potřebují. Není možné, aby na tuto službu čekali půl a více roku. Je také nezbytné mít možnost se do služby v případě potřeby opakovaně vracet, protože situace je dynamická a přináší celou řadu potřeb.

Síť psychologických, psychoterapeutických služeb hrazených ze zdravotního pojištění je přetížená v důsledku pandemické situace, komerční služby zaměřené na psychoterapeutickou podporu (terapeuti, psychologové, kteří nemají smlouvu s pojišťovnami) jsou pro tyto klienty nedostupné z důvodu své vysoké ceny, kterou pečující rodina často nemůže akceptovat z důvodu jednoho příjmu v rodině.

5. Závěr - doporučení

Na základě našich zkušeností z tohoto projektu doporučujeme

- akceptovat problematiku dlouhodobé neformální péče v rodinách s dětmi se zdravotním postižením i ostatních pečujících, jako součást veřejné potřeby,
- zajistit v rámci kraje financování určité konkrétní kapacity podpůrné psychoterapeutické služby pro neformální pečující.