



Evropská unie  
Evropský sociální fond  
Operační program Zaměstnanost



## **Finanční model poskytování psychoterapeutických služeb pro neformální pečující**

### **Status Quo**

V ČR ani v Praze neexistuje podpůrná síť pro dlouhodobě pečující osoby (neformální pečující) které se starají v domácím prostředí o svého blízkého. Samotní pečující nejsou cílovou skupinou žádné existující služby.

Potřeby pečujících jsou v některých oblastech obdobné, ať se starají o dítě, mladistvého nebo dospělou osobu se zdravotním postižením (dále ZP), nemocného partnera nebo seniorního rodiče.

Tam, kde se daří nastavit individuální funkční nástroje se zaměřením na posílení zdravých vyrovnávacích strategií pečujících, dochází k tomu, že se pečující dobře stará, přirozeně se přestává stranit běžného života, překonává sociální vyloučení, získává zájem, prostor a čas pro vlastní zájmy a pracovní uplatnění.

Tím, že neexistuje legislativní a finanční systematický rámec podpory a pomoci pro dlouhodobě pečující osoby, který by definoval podpůrné a doplňkové služby, kapacitu, rozsah a podporu přímo pro pečující. Pečující osoba dle zákona o sociálních službách není cílovou skupinou sociálních služeb.

Praha některé dlouhodobě pečující rodiny podporuje některými vybranými sociálními službami, např. sociálně aktivizačními službami (SAS), ranou péčí, odlehčovacími službami, tedy službami, které jsou určeny jejich pečovaným, ale čerpá z nich benefit celá pečující jednotka (sdílená péče, odpočinek atd..)

Péče o rodiny s dětmi a mladistvými se zdravotním postižením je součástí zákona SPOD.

Podporu neformálních pečujících a z toho plynoucích specifických situací ve svých strategických dokumentech již nyní má především MHMP, který pro rok 2021 zavedl i nový dotační program zaměřený na podporu pečujících osob.

Psychoterapeutická podpora neformálních pečovatelů je velmi důležitá, což jasně dokazují výsledky práce s klienty a zkušenosti psychoterapeutů i v rámci tohoto projektu.

Cena komerční psychoterapie v Praze (zahrnuje psychoterapeuta s výcvikem a se supervizní profesionální podporou) se pohybuje mezi 1000–2500 Kč v závislosti na zkušenostech terapeuta. Pro naprostou většinu neformálních pečujících (záleží především na stupni závislosti opečovávaného a sociální situaci rodin) jsou tyto služby prakticky nedostupné.

Někteří poskytovatelé rané péče i dalších sociálních a návazných služeb psychoterapeuticky podporují své klienty – neformálně pečující, kteří čerpají služby pro pečovaného u tohoto konkrétního poskytovatele. Tyto psychoterapeutické služby mají převážně charakter krizové intervence. Mnohé organizace, s kterými spolupracujeme, posílají klienty do našich služeb (Spiralis, SPC Štíbrova, SPC Starostrašnická atd.),



Evropská unie  
Evropský sociální fond  
Operační program Zaměstnanost



V Praze existuje síť pro krizové péče, která je hrazena z veřejných finančních zdrojů nebo zdravotního pojištění. Neformální pečující může využít tuto službu ke stabilizaci akutní fáze krize.

Pokud se však o akutní krizový stav nejedná a řešení nespadá do kompetence poradny pro rodinu a mezilidské vztahy v rámci Magistrátu hl. m. Prahy a/nebo chce klient (pečující rodič, jiný neformální pečující) svůj problém sám aktivně řešit, ocitá se z finančního hlediska v bezvýchodné situaci.

Síť poraden, psychologů, terapeutů, psychiatrů, kteří mají smlouvy se zdravotními pojišťovnami a mohou svým klientům poskytovat službu zdarma nebo s malým doplatkem již před pandemií nebyla dostatečná. Klienti na termín v těchto poradenských zařízeních často čekali i několik měsíců. V důsledku Covidové pandemie je tlak na tyto služby ještě větší a čekací lhůty se prodloužily o měsíce, což při řešení problému v pečující rodině je nepřijatelné.

Komerční služby zaměřené na psychoterapeutickou podporu (terapeuti, psychologové, kteří nemají smlouvu s pojišťovnami) jsou pro tyto klienty nedostupné z důvodu své vysoké ceny.

### **Průzkum finanční spoluúčasti**

Na základě dotazování jsme ověřili, že spoluúčast na financování služby ze strany klientů je žádoucí: a priori nevyřadí klienta ze služby kvůli nedostatku finančních prostředků (jako je tomu u komerční terapie), ale umožní mu podpůrné služby dlouhodobě čerpat.

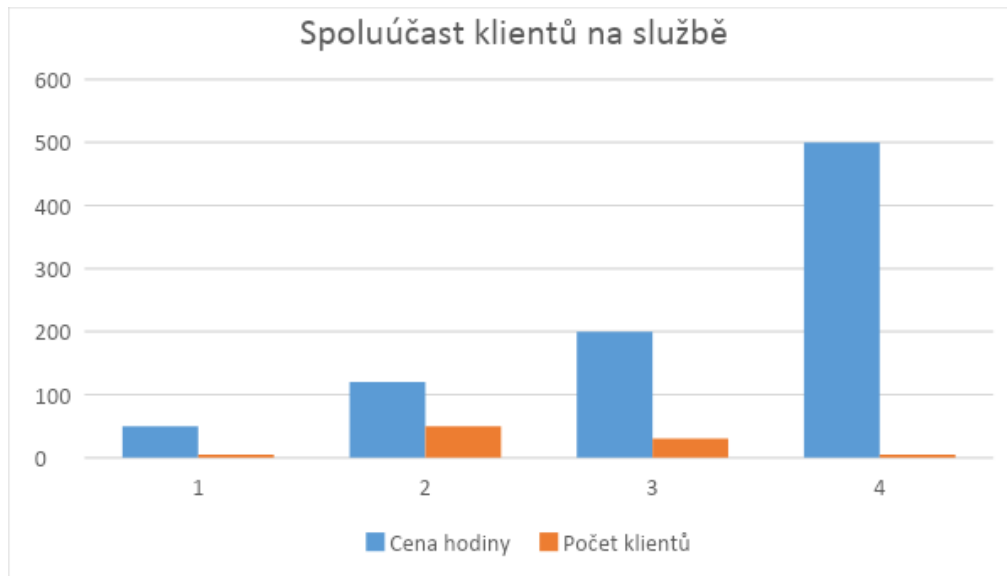
Klient má pocit svého aktivního zapojení do řešení problému, je motivován k odpovědnosti a pomoc nebere jako samozřejmou a „pod cenou“.

V rámci individuálních terapií (během ústních rozhovorů s terapeutem) se psychoterapeuti ptali vzorku 80 klientů na jejich možnosti spoluúčasti v podobě financování psychoterapeutických služeb.

Z průzkumu vyplynulo, že:

- pro 50 % klientů je adekvátní výše spoluúčasti 120 Kč za 60 minut psychoterapie,
- pro 30 % klientů je to 200 Kč.

Hraniční výše byla určena na základě návrhů klientů na 120 Kč, méně bylo schopno platit pouze cca 5 % klientů. Na opačném konci spektra to byla stanovena částka 200 Kč a více, max. však 500 Kč (také cca 5 % klientů).



### Shrnutí

Rodiny s dětmi se zdravotním postižením spadají do kompetence sociálně-právní ochrany dětí. Poskytovatelé SPOD, pokud pracují s dlouhodobě pečujícími rodinami, si musí sami na tuto službu získat veřejné finanční zdroje prostřednictvím dotačních a grantových řízení. Následně mohou s rodinami pracovat v rámci tzv. dotované ceny, podobně jako služby rané péče do 7-8 let věku dítěte. Potřebný klient získává službu zdarma nebo s malým doplatkem, který ho nevylučuje se zařazení do služby.

Pečující rodiny s dětmi, mladistvými a dospělými osobami, ale i další kategorie neformálních pečujících potřebují mít na poli podpory duševního zdraví a stability možnost v případě potřeby čerpat specifickou dlouhodobou podpůrnou péči, a to v okamžiku, kdy jí potřebují. Není možné, aby na tuto službu čekali půl a více roku. Je také nezbytné mít možnost se do služby v případě potřeby opakovaně vracet, protože situace je dynamická a přináší celou řadu potřeb.

Problémy těchto rodin neřeší poradna pro rodinu a mezilidské vztahy v rámci Magistrátu hl. m. Prahy ani krizové intervence, neboť se ve většině případů nejedná o akutní krizový stav klientů.

Síť psychologických, psychoterapeutických služeb hrazených ze zdravotního pojištění je přetížená v důsledku pandemické situace, komerční služby zaměřené na psychoterapeutickou podporu (terapeuti, psychologové, kteří nemají smlouvu s pojišťovnami) jsou pro tyto klienty nedostupné z důvodu své vysoké ceny, kterou pečující rodina často nemůže akceptovat z důvodu jednoho příjmu v rodině.